

# **ABBYY® FineReader 11**

Посібник для системного адміністратора

Інформація, що міститься у цьому документі, може бути змінена без попереднього повідомлення, і компанія ABBYY не бере на себе щодо цього жодних зобов'язань.

Програмне забезпечення, яке описується в цьому документі, надається відповідно до Ліцензійної угоди. Це програмне забезпечення може бути використане або скопійоване лише в суворій відповідності до умов цієї угоди. Копіювання цього програмного забезпечення на будь-який носій інформації, якщо на це немає спеціального дозволу в Ліцензійній угоді або в угоді про нерозповсюдження, є порушенням Закону Російської Федерації «Про правовий захист програм для ЕОМ і баз даних» і норм міжнародного права.

Жодна частина цього Посібника з жодною метою не може бути відтворена чи передана у жодній формі і жодними засобами — електронними чи механічними, в тому числі шляхом фотокопіювання та запису на магнітні носії, якщо на те немає письмового дозволу компанії ABBYY.

© ABBYY Production LLC, 2013. Усі права захищено.

ABBYY, логотип ABBYY, ABBYY FineReader, ADRT є зареєстрованими товарними знаками або товарними знаками компанії ABBYY Software Ltd.

© 1984—2008 Adobe Systems Incorporated і її ліцензіари. Усі права захищено.

Охороняється патентами США: 5,929,866; 5,943,063; 6,289,364; 6,563,502; 6,185,684; 6,205,549; 6,639,593; 7,213,269; 7,246,748; 7,272,628; 7,278,168; 7,343,551; 7,395,503; 7,389,200; 7,406,599; 6,754,382; Заявки на інші патенти розглядаються.

Право на використання Adobe® PDF Library надане компанією Adobe Systems Incorporated.

Adobe, Acrobat®, логотип Adobe, логотип Acrobat, логотип Adobe PDF і Adobe PDF Library є зареєстрованими товарними знаками або товарними знаками компанії Adobe Systems Incorporated у Сполучених Штатах Америки і/або інших країнах.

© 1996—2007 LizardTech, Inc. Усі права захищено. DjVu® охороняється патентами США №. 6.058.214. Заявки на патенти в інших країнах розглядаються.

© 2008 Celartem, Inc. Усі права захищено.

© 2011 Caminova, Inc. Усі права захищено.

На основі AT&T Labs Technology.

© 2011 University of New South Wales. Усі права захищено.

Шрифти Newton, Pragmatica, Courier © 2001 ParaType, Inc.

Шрифт OCR-в-ГОСТ © 2003 ParaType, Inc.

© 2002—2008 Intel Corporation.

© 2010 Microsoft Corporation. Усі права захищено.

Microsoft, Outlook, Excel, PowerPoint, Windows Vista, Windows є зареєстрованими товарними знаками або товарними знаками компанії Microsoft Corporation у Сполучених Штатах Америки і/або інших країнах.

© 1991—2008 Unicode, Inc. Усі права захищено.

© 2010, Oracle і/або афілійовані йому особи. Усі права захищено.

OpenOffice.org, логотип OpenOffice.org є товарними знаками або зареєстрованими товарними знаками Oracle і/або афілійованих йому осіб.

JasPer License Версія 2.0:

© 2001—2006 Michael David Adams.

© 1999—2000 Image Power, Inc.

© 1999—2000 The University of British Columbia

© 1996—2011, Amazon.com, Inc. або афілійовані йому особи. Усі права захищено.

EPUB® є зареєстрованим товарним знаком IDPF (International Digital Publishing Forum)

iPad® є зареєстрованим товарним знаком Apple Inc., у Сполучених Штатах Америки та інших країнах.

Інші товарні знаки є товарними знаками або зареєстрованими товарними знаками своїх законних власників.

## Зміст

<b>Інсталяція ABBYY FineReader 11 на робочі станції.....</b>	<b>3</b>
Вимоги до робочої станції.....	3
Інсталяція в інтерактивному режимі .....	4
Інсталяція через командний рядок .....	4
Інсталяція з використанням Active Directory .....	6
Інсталяція на робочі станції за допомогою SCCM .....	12
<b>Активація ABBYY FineReader 11 .....</b>	<b>17</b>
Для чого потрібна активація? .....	17
Як активувати програму? .....	17
Способи активації .....	17
Автоматична активація .....	18
Продовження ліцензії .....	18
<b>Часті питання.....</b>	<b>19</b>
Чи можливе клонування операційної системи з попередньо інстальованим ABBYY FineReader 11? .....	19
Як відновити програму ABBYY FineReader на робочих станціях? .....	19
Як видалити на робочій станції ліцензію, що закінчилася?.....	19
<b>Технічна підтримка .....</b>	<b>20</b>

# Інсталяція ABBYY FineReader 11 на робочі станції

Ви можете інстальовати програму як безпосередньо з інсталяційного компакт-диска, так і через мережу, скопіювавши дистрибутив повністю на файловий сервер.

Для інсталяції програми ABBYY FineReader 11 на робочі станції скористайтеся одним із таких способів:

- Вручну, в інтерактивному режимі,
- За допомогою виклику командного рядка,
- За допомогою Active Directory,
- За допомогою Microsoft System Center Configuration Manager (SCCM).

## Вимоги до робочої станції

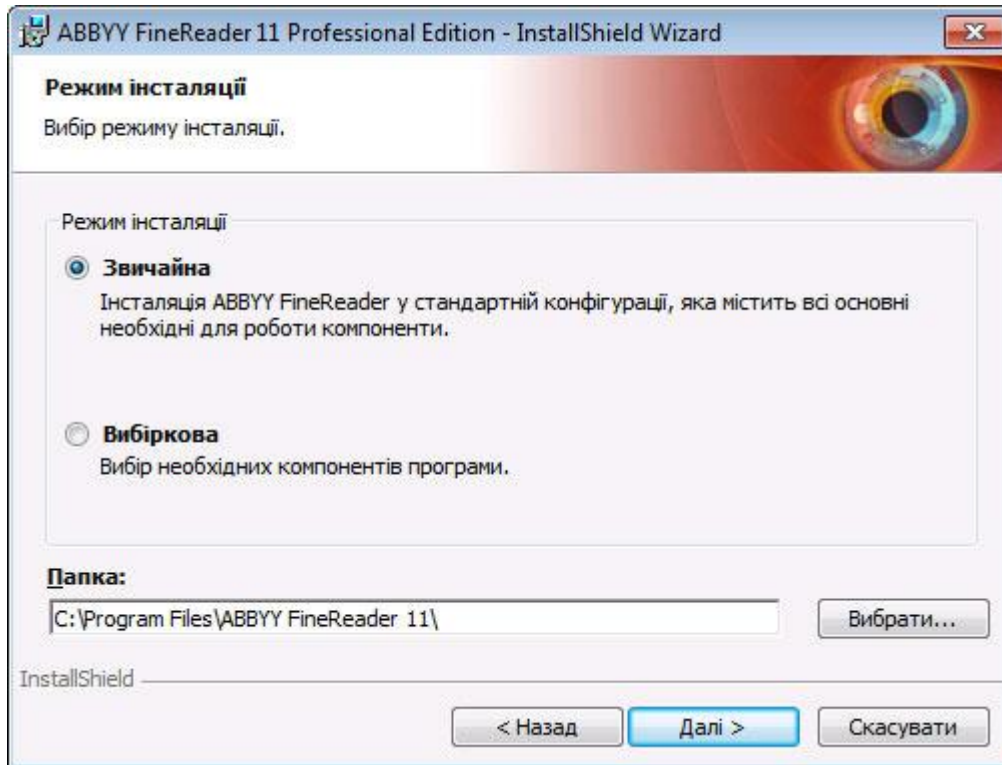
1. 32-розрядний (x86) або 64-розрядний (x64) процесор із тактовою частотою 1 гігагерц (ГГц) або вище.
2. Операційна система Microsoft® Windows® 7, Microsoft Windows Vista, Microsoft Windows Server 2008, Microsoft Windows Server 2008 R2, Microsoft Windows Server 2003, Windows XP. Для роботи з локалізованим інтерфейсом операційна система повинна забезпечувати необхідну мовну підтримку.
3. Оперативна пам'ять — 1024 МБ. Під час роботи в багатопроцесорних системах необхідні додатково 512 МБ оперативної пам'яті для кожного додаткового процесора.
4. Вільне місце на диску: 700 МБ для інсталяції всіх компонент програми, 700 МБ для роботи програми.
5. Відеоплата і монітор з роздільною здатністю не менш ніж 1024×768 точок.
6. Клавіатура, миша або інший вказівний пристрій.

**Примітка:** Для того щоб ви могли відкривати файли зображень або PDF-файли безпосередньо з Microsoft Word, Microsoft Excel та Microsoft Outlook, на вашому комп'ютері повинні бути інстальовані відповідні застосунки Microsoft Office.

**Увага!** Неможливо одночасно інстальовати на робочу станцію кілька різних редакцій ABBYY FineReader 11.

## Інсталяція в інтерактивному режимі

1. Запустіть програму **setup.exe**. з інсталяційного компакт-диска або з папки дистрибутиву програми.



2. Дотримуйтеся інструкцій **Майстра інсталяції**.

## Інсталяція через командний рядок

Запустіть з папки адміністративної інсталяції програму **setup.exe** з вказаними нижче параметрами:

### Advertise-інсталяція

Для запуску цього режиму інсталяції виконайте команду:

**Setup.exe /j**

У результаті такої інсталяції в меню **Start (Пуск)** робочої станції з'явиться значок програми. Для того щоб запустити автоматичну інсталяцію програми в стандартній конфігурації, досить натиснути на цей значок.

Стандартна конфігурація — інсталяція, під час якої мова інтерфейсу програми ABBYY FineReader 11 вибирається автоматично залежно від регіональних налаштувань машини, на якій виконується запуск.

### Silent-інсталяція

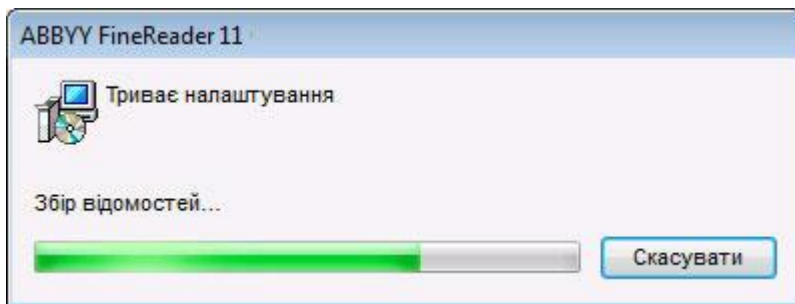
Для запуску цього режиму інсталяції виконайте команду:

**Setup.exe /qn**

У режимі **Silent**-інсталяції не відображаються діалогові вікна **Майстра інсталяції**. Програма інсталюється з сервера у стандартній конфігурації.

Стандартна конфігурація — інсталяція, під час якої мова інтерфейсу програми ABBYY FineReader 11 вибирається автоматично залежно від регіональних налаштувань машини, на якій виконується запуск.

**Примітка.** Якщо замінити опцію «/qn» на «/qb», під час інсталяції програми буде відображатися індикатор виконання завдання. Інші діалогові вікна відображатися не будуть.



## Додаткові параметри командного рядка для Silent-інсталяції

/L<language code> — відключає автоматичний підбір мови інтерфейсу продукту ABBYY FineReader 11 і задає мову інтерфейсу, з яким ABBYY FineReader буде інстальовано на цей комп'ютер.

Можливі значення параметра **language code**\*:

- 1026 Болгарська
- 1028 Китайська традиційна
- 1029 Чеська
- 1030 Данська
- 1031 Німецька
- 1032 Грецька
- 1033 Англійська
- 1034 Іспанська
- 1036 Французька
- 1038 Угорська
- 1040 Італійська
- 1041 Японська
- 1042 Корейська
- 1043 Нідерландська
- 1045 Польська
- 1046 Португальська (Бразилія)
- 1049 Російська
- 1051 Словацька
- 1053 Шведська
- 1055 Турецька
- 1058 Українська
- 1061 Естонська
- 1066 В'єтнамська
- 2052 Китайська спрощена

\*— кількість доступних мов інтерфейсу залежить від типу дистрибутиву.

/V"<command line>" — дозволяє передати вказаний командний рядок безпосередньо в **msiexec.exe**, де замість рядка <command line> може бути вказано таке:

INSTALLDIR="<шлях інсталяції>" — шлях до папки, в яку буде інстальовано ABBYY FineReader 11.

WEB\_ALLOWED=<Yes або No> — параметр, який дозволяє або забороняє передавати в компанію ABBYY відомості про використовувані налаштування ABBYY FineReader.

### Приклад:

**Setup.exe /qn /L1049 /v INSTALLDIR="C:\ABBYY FineReader 11" WEB\_ALLOWED=Yes**

У результаті буде інстальовано програму ABBYY FineReader 11 у папку C:\ABBYY FineReader 11, з російською мовою інтерфейсу, при цьому в компанію ABBYY будуть надсилатися відомості про використовувані налаштування програми. Набір мов розпізнавання залежить від типу дистрибутиву.

## Інсталяція з використанням Active Directory

У Microsoft Windows Server 2003 і Microsoft Windows Server 2008 включено інтегрований набір служб каталогів **Active Directory**, складовою частиною якого є **Group Policy (Групова політика)**. Оснащення Software Installation, що входить до складу **Group Policy (Групова політика)**, дозволяє віддалено інстальовувати програмне забезпечення одночасно на декілька робочих станцій.

В **Active Directory** реалізовано 3 основні сценарії інсталяції:

- Publish to User (Опублікувати для користувача),
- Assign to User (Призначити для користувача),
- Assign to Computer (Призначити для комп'ютера).

ABBYY FineReader можна інстальовувати за сценарієм **Assign to Computer (Призначити для комп'ютера)**.

### Увага!

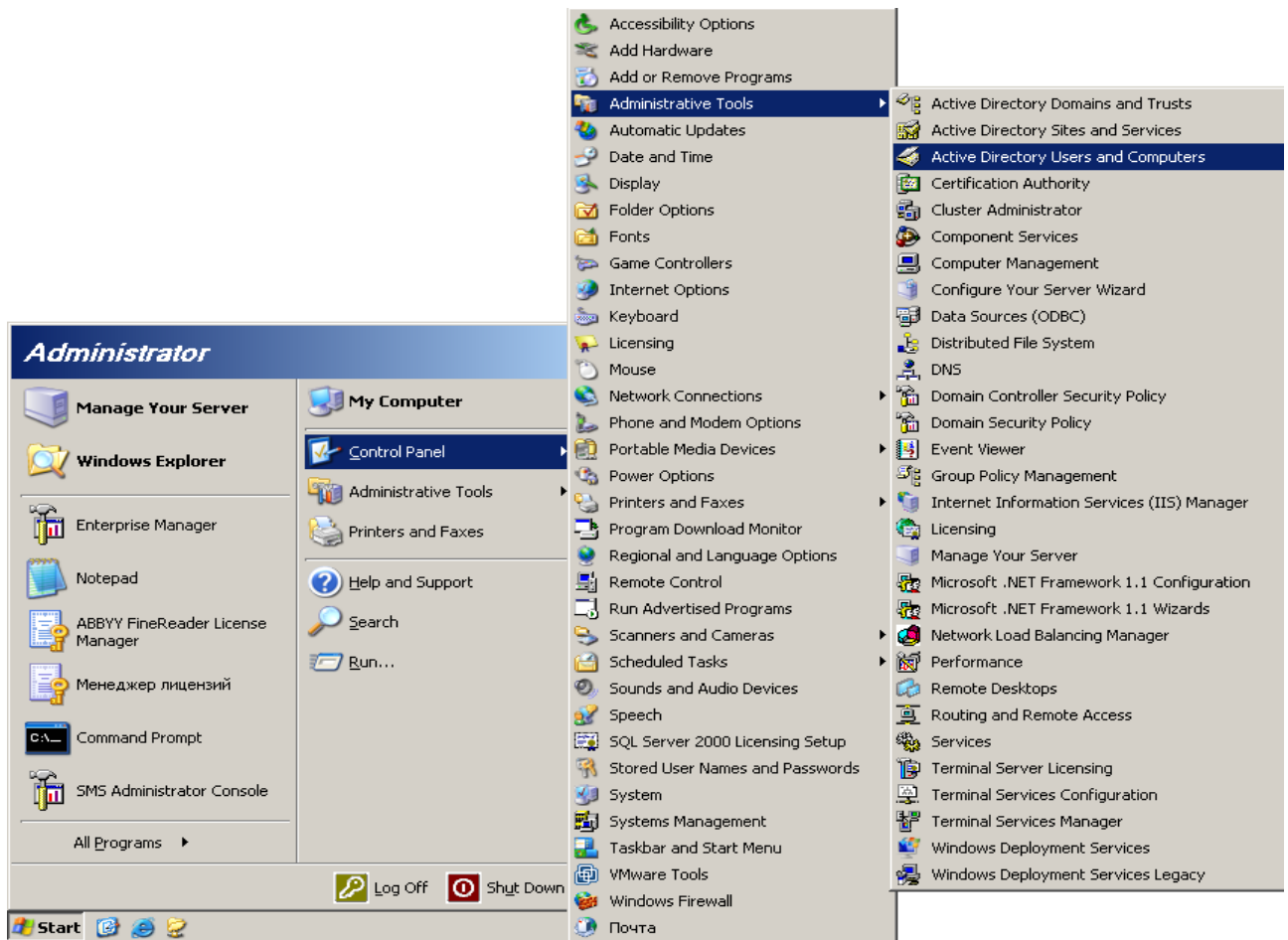
- Інсталяцію ABBYY FineReader на робочу станцію буде завершено тільки після перезавантаження робочої станції.
- Інсталяція ABBYY FineReader за сценаріями **Publish to User (Опублікувати для користувача)** і **Assign to User (Призначити для користувача)** не підтримується.
- Для роботи з ABBYY FineReader необхідно, щоб на робочій станції було інстальовано Microsoft Core XML Services (MSXML) 6.0.

## Приклад розгортання ABBYY FineReader у мережі за допомогою Active Directory

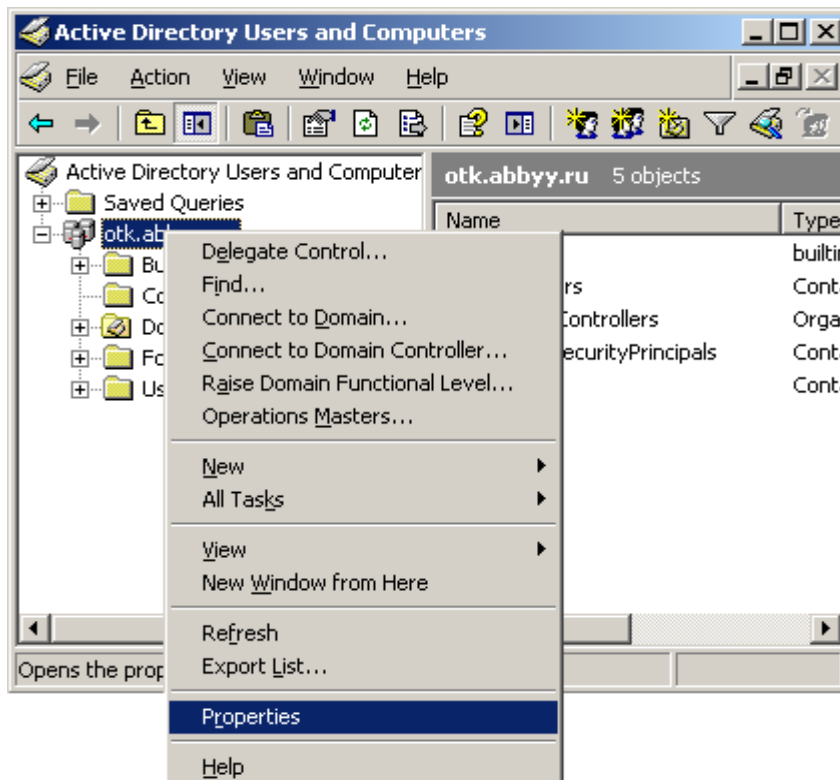
Під час створення цього опису використовувався Microsoft Windows Server 2003 з інстальованим оновленням Microsoft Group Management Console.

Інсталяція виконується на один комп'ютер домену або групу комп'ютерів, що знаходяться у домені:

1. Скопіюйте дистрибутив програми ABBYY FineReader 11 на сервер.
2. У меню **Start>Control Panel>Administrative (Пуск>Панель керування>Адміністрування)** виберіть пункт **Active Directory Users and Computers (Користувачі та комп'ютери Active Directory)**.

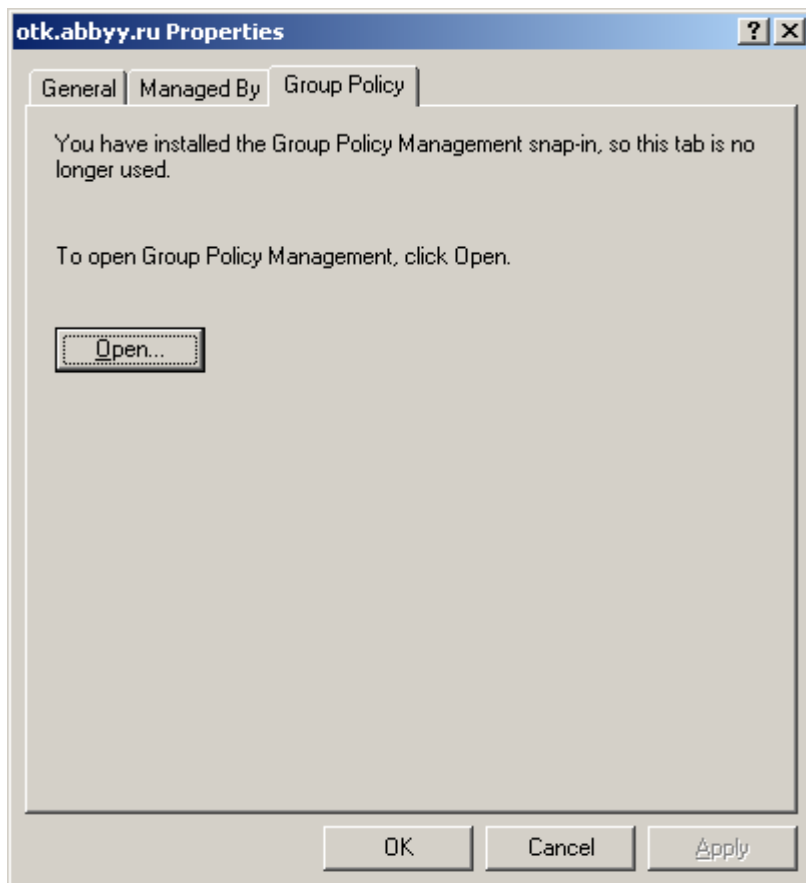


3. Виберіть сайт, домен або іншу організаційну одиницю, в яку входить комп'ютер або група комп'ютерів. На ці комп'ютери буде інстальовано програму ABBYY FineReader.
4. У контекстному меню виберіть пункт **Properties (Властивості)**.

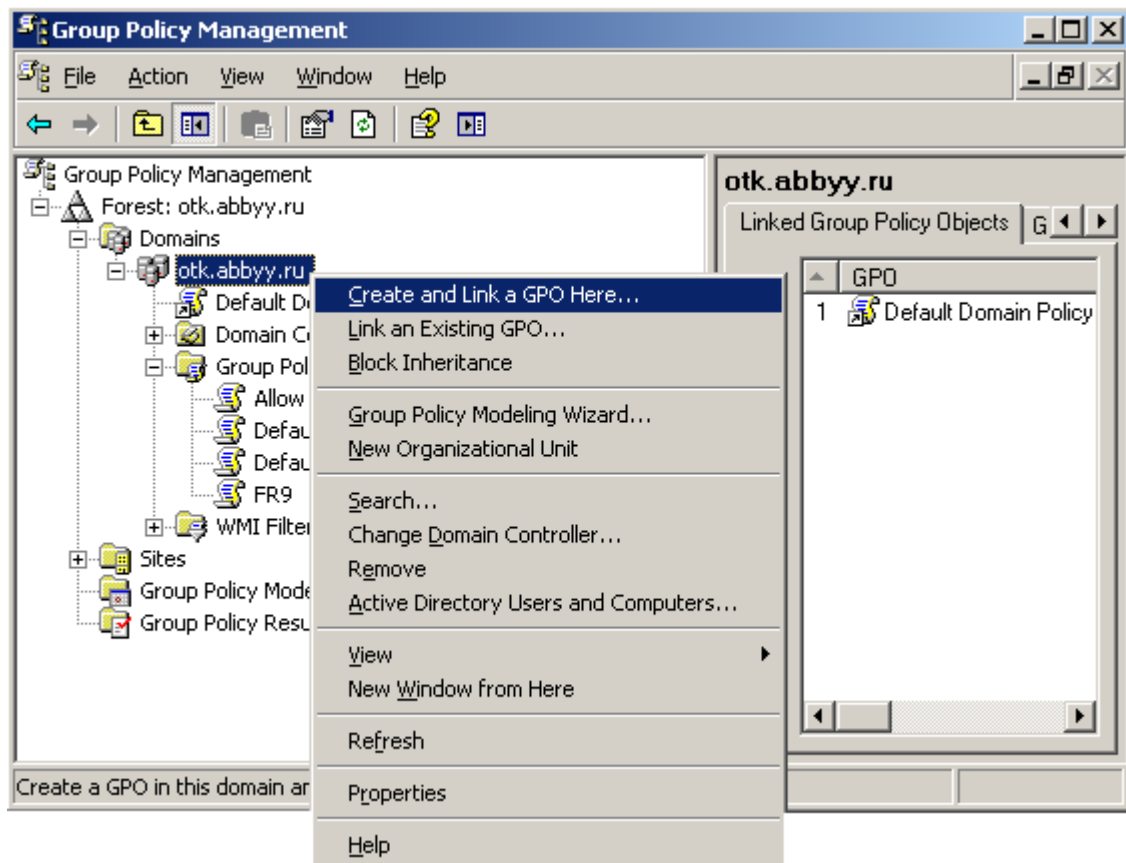




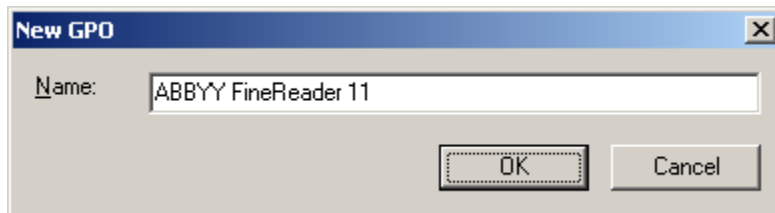
- У діалозі **Properties (Властивості)** на закладці **Group Policy (Групова політика)** натисніть кнопку **Open... (Відкрити)**.



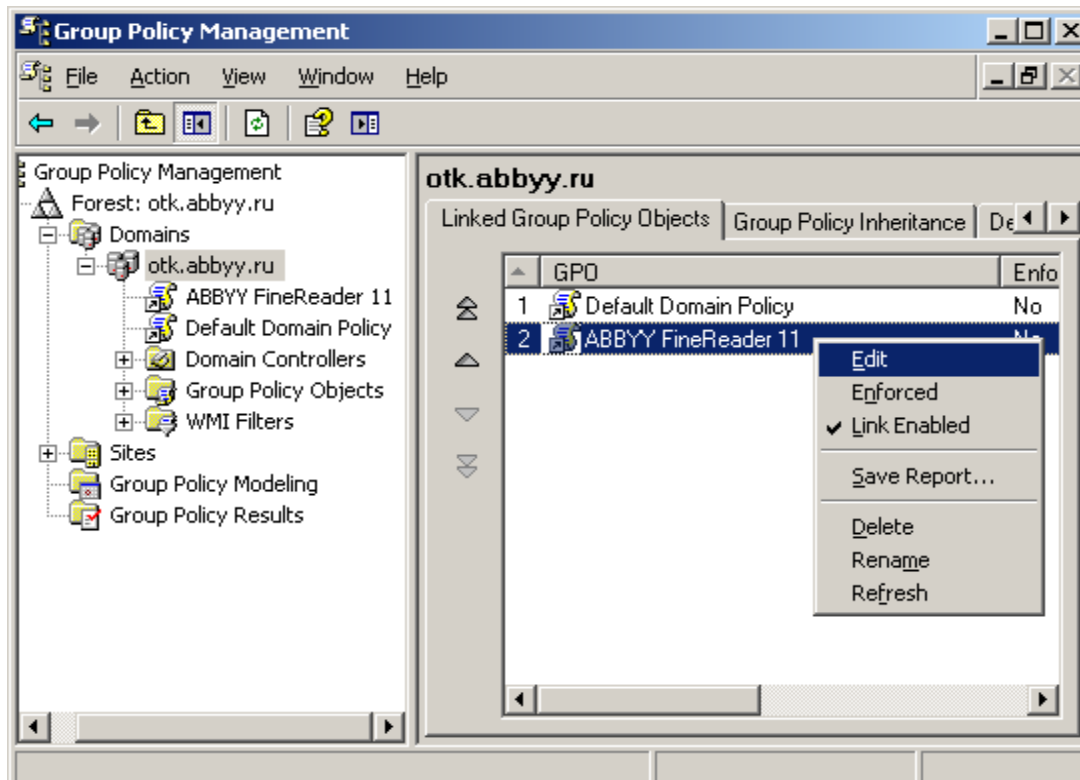
- Виберіть організаційну одиницю, в яку входить комп'ютер або група комп'ютерів. На ці комп'ютери буде інстальовано програму ABBYY FineReader.
- У контекстному меню виберіть пункт **Create and Link a GPO Here... (Створити та прив'язати об'єкт групової політики тут...)**.



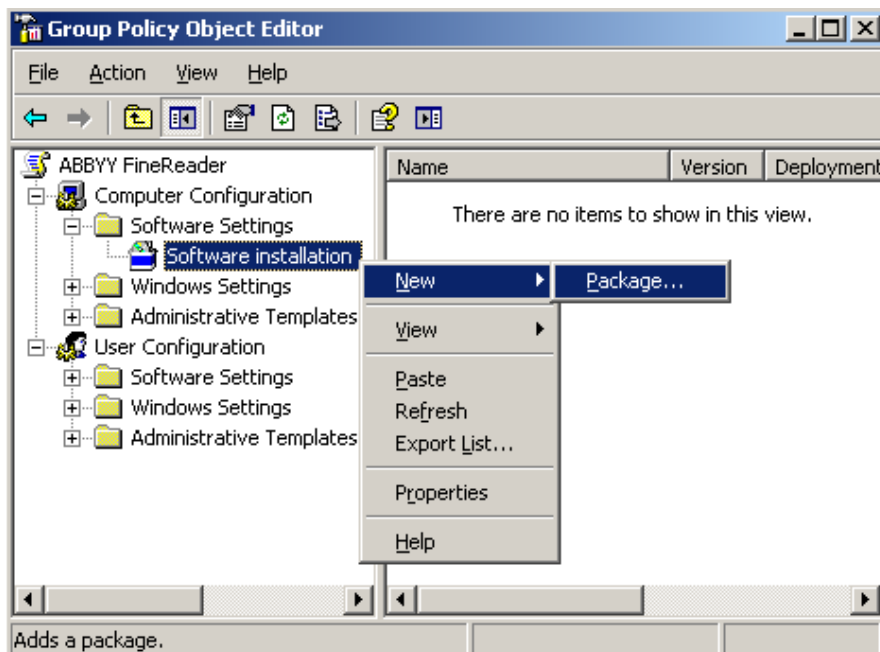
8. Введіть описове ім'я і натисніть кнопку **OK**.



9. Відкрийте контекстне меню на доданому вами об'єкті групової політики і виберіть пункт **Edit (Редагувати)**.

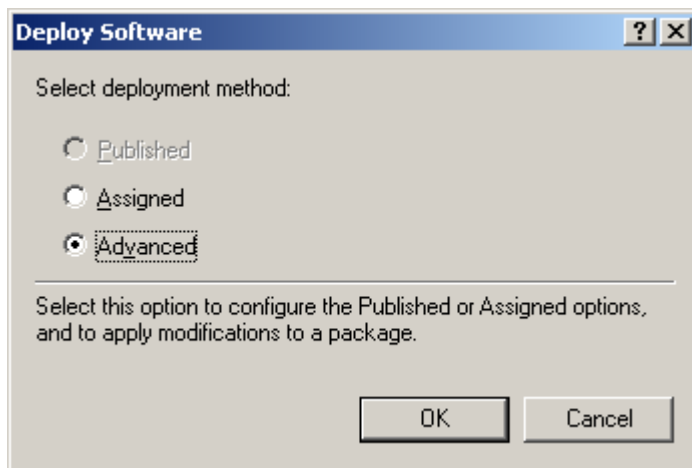


10. У вікні **Group Policy Object Editor (Редактор об'єктів групової політики)** виберіть **Computer Configuration > Software Settings > Software Installation (Конфігурація комп'ютера > Налаштування програмного забезпечення > Інсталяція програмного забезпечення)**.
11. У контекстному меню виберіть пункт **New > Package... (Створити > Пакет...)**

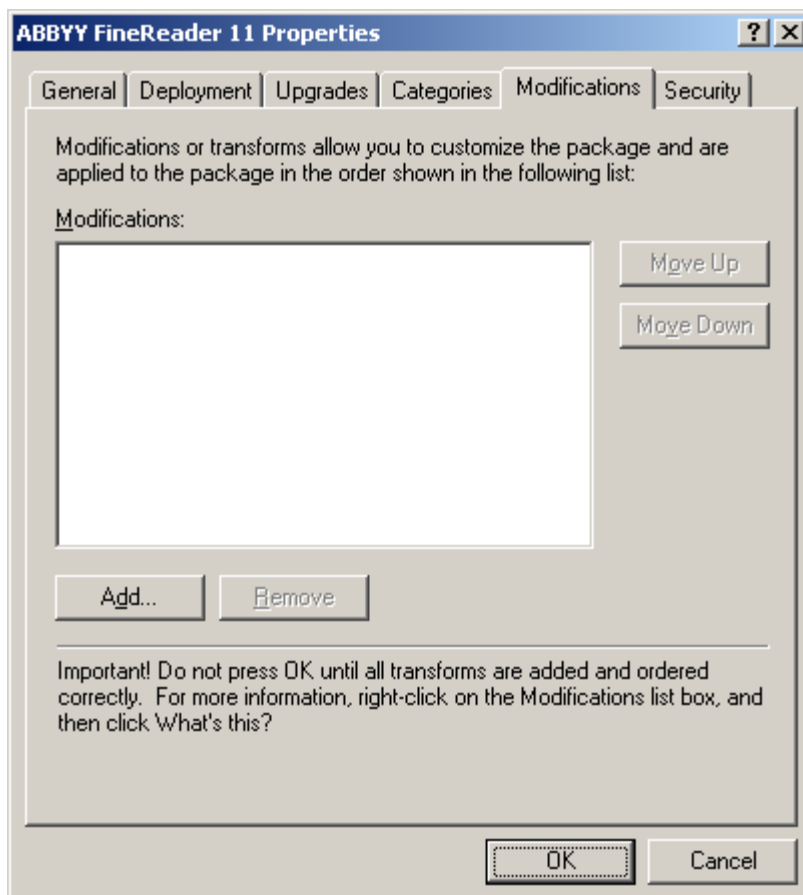


12. Введіть мережевий шлях до файлу **ABBYY FineReader 11.msi**.  
Цей файл розміщений у папці дистрибутиву програми ABBYY FineReader на сервері.

13. Виберіть метод розгортання **Advanced (Додатково)**.



14. У діалозі, що відкрився, на закладці **Modifications (Модифікації)** натисніть кнопку **Add... (Додати...)**



15. Виберіть файл мови інтерфейсу, з яким програму ABBYY FineReader буде інстальовано на робочі станції. Файли мов розміщені у папці дистрибутиву програми на сервері.

Імена файлів мов інтерфейсу та відповідні їм мови:

- 1026.mst    Болгарська
- 1028.mst    Китайська традиційна
- 1029.mst    Чеська
- 1030.mst    Данська

1031.mst	Німецька
1032.mst	Грецька
1033.mst	Англійська
1034.mst	Іспанська
1036.mst	Французька
1038.mst	Угорська
1040.mst	Італійська
1041.mst	Японська
1042.mst	Корейська
1043.mst	Нідерландська
1045.mst	Польська
1046.mst	Португальська (Бразилія)
1049.mst	Російська
1051.mst	Словацька
1053.mst	Шведська
1055.mst	Турецька
1058.mst	Українська
1061.mst	Естонська
1066.mst	В'єтнамська
2052.mst	Китайська спрощена

Наприклад, для інсталяції ABBYY FineReader з російською мовою інтерфейсу виберіть файл **1049.mst**.

## Інсталяція на робочі станції за допомогою SCCM

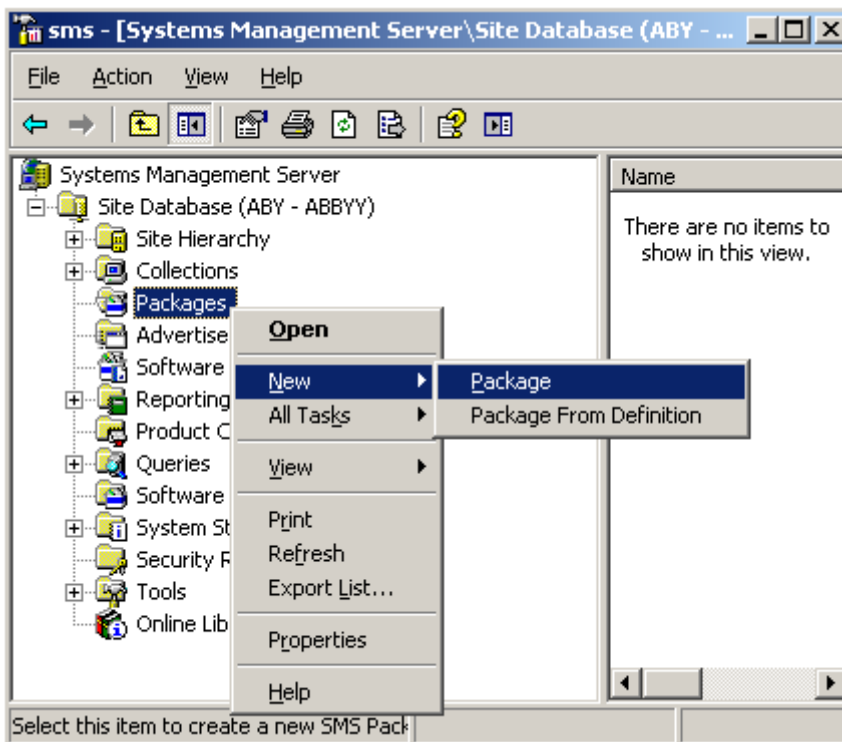
Microsoft System Center Configuration Manager дозволяє максимально автоматизувати процес інсталяції програмного забезпечення у корпоративній мережі, позбавляючи необхідності відвідувати місця розташування вибраних для інсталяції об'єктів (комп'ютерів, груп, серверів).

Три основні етапи розгортання програмного забезпечення за допомогою Microsoft System Center Configuration Manager (SCCM):

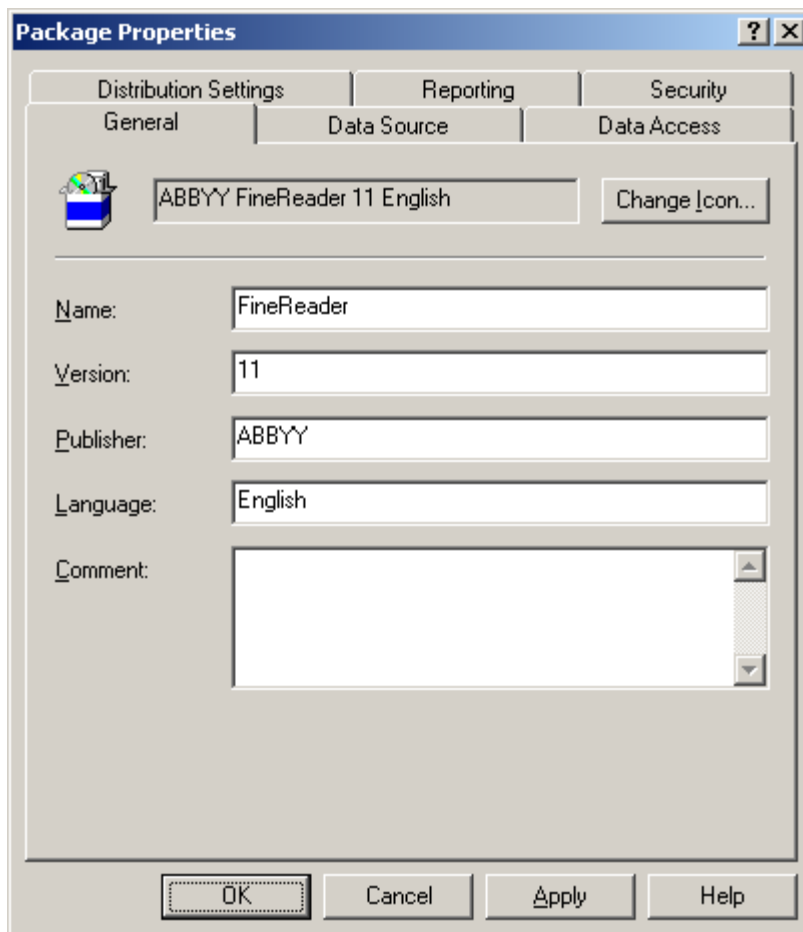
1. Підготовка пакету розгортання ABBYY FineReader 11.
2. Підготовка сценарію розповсюдження пакетів (вибір параметрів інсталяції):
  - назва комп'ютерів,
  - час інсталяції,
  - умови інсталяції і т. д.
3. Розгортання пакету на локальні комп'ютери, що виконується автоматично SCCM відповідно до налаштувань сценарію.

## Приклад розгортання ABBYY FineReader у мережі з використанням Microsoft SCCM

1. Скопіюйте дистрибутив програми ABBYY FineReader 11 на сервер.
2. Запустіть SCCM Administrator Console, виберіть вузол **Packages (Пакети)**.
3. У меню **Action (Дія)** виберіть пункт **New>Package (Створити>Пакет)**.

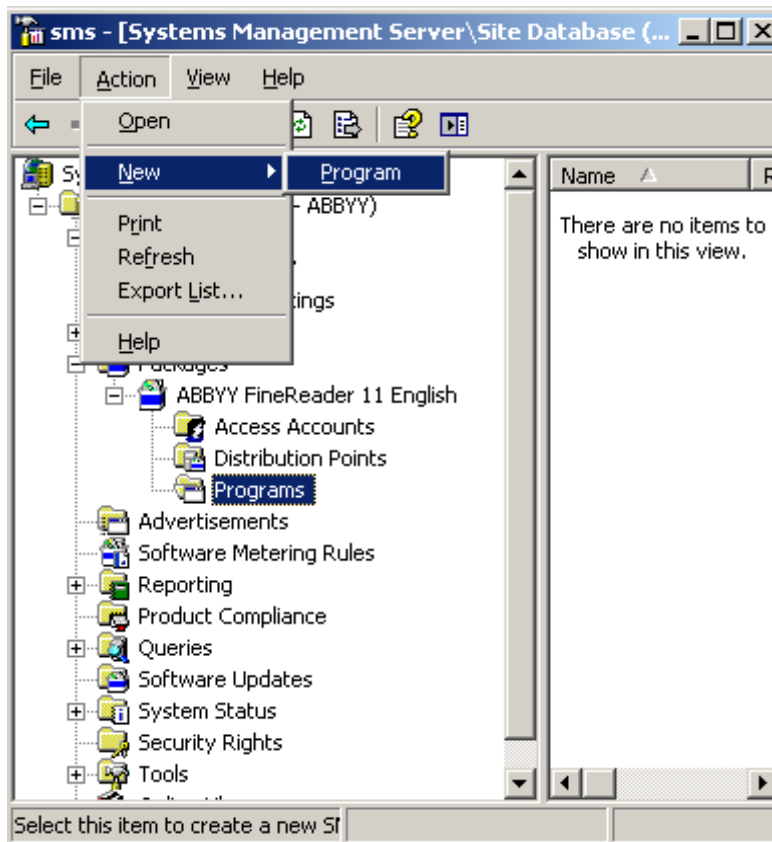


4. У діалозі **Package Properties (Властивості пакета)** , що відкрився, введіть необхідні описи пакету.

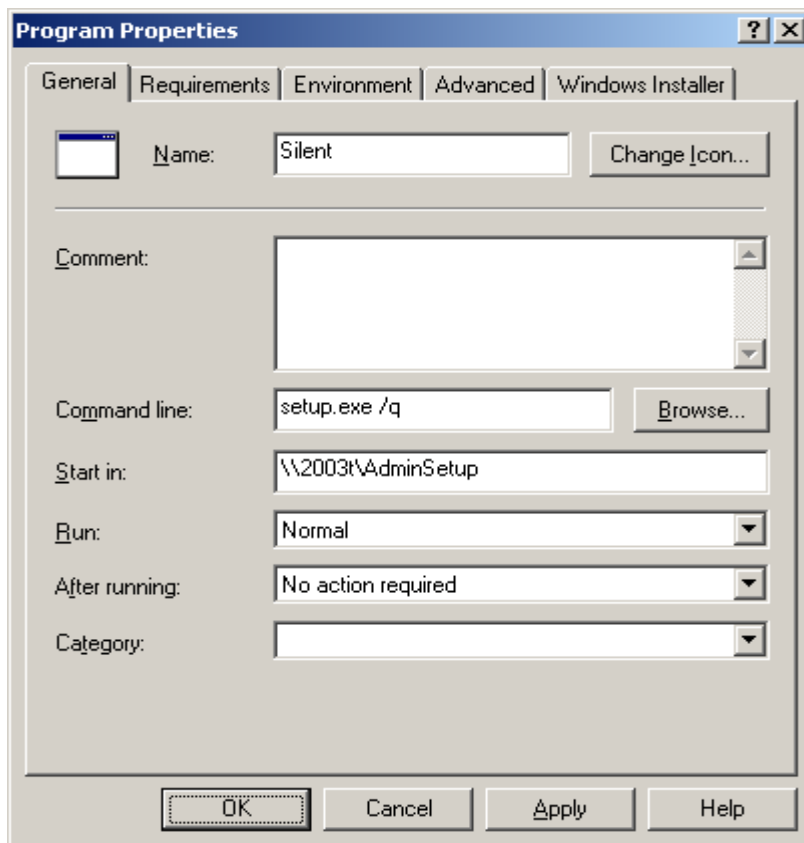


5. Перейдіть на закладку **Data Source (Джерело даних)**.

6. Переконайтеся, що опція **This package contains source files (Цей пакет містить вихідні файли)** не позначена, і натисніть кнопку **OK**.
7. Виберіть вузол **Programs (Програми)** у вузлі щойно створеного пакету.
8. У меню **Action (Дія)** виберіть пункт **New>Program (Створити>Програма)**.

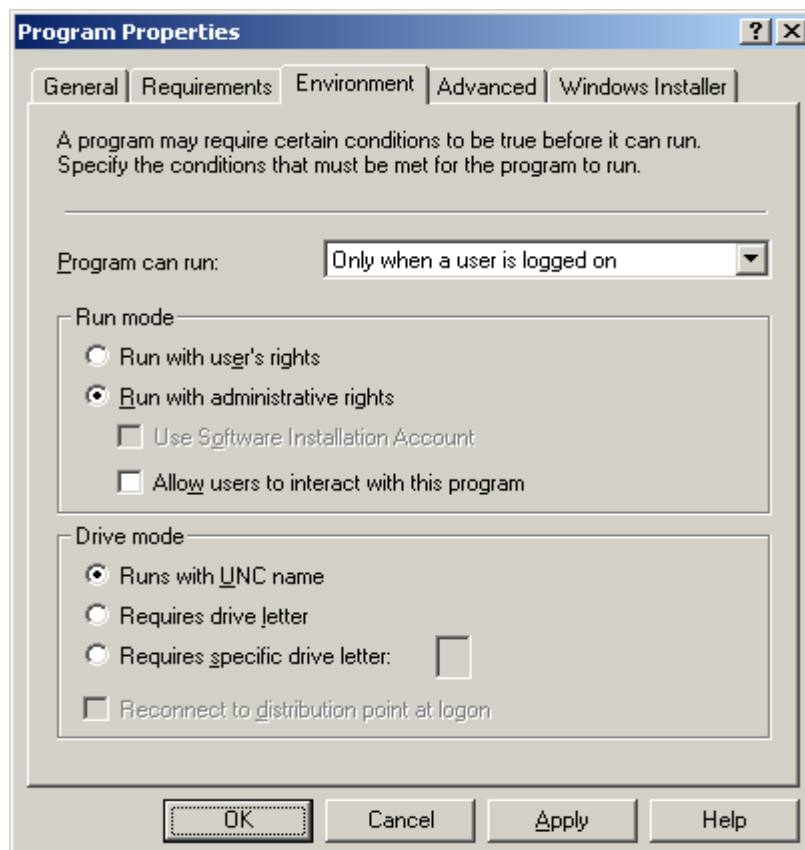


9. У діалозі **Program Properties (Властивості програми)**, що відкрився, перейдіть на закладку **General (Загальні)**, на цій закладці:
  - у полі **Name (Ім'я)** введіть описове ім'я програми,
  - у полі **Command Line (Командний рядок)** введіть **setup.exe /q**,
  - у полі **Start in (Почати)** вкажіть мережевий шлях до файлу **setup.exe** у папці дистрибутиву ABBYY FineReader (наприклад, \\MyFileServer\Programs Distribs\ABBYY FineReader 11).



10. Перейдіть на закладку **Environment (Середовище)**, на цій закладці:

- увімкніть опцію **Runs with administrative rights (Запустити з правами адміністратора)**,
- переконайтеся, що опція **Run with UNC name (Запустити з ім'ям UNC)** увімкнена.





11. При потребі змініть параметри запуску програми і натисніть **ОК**.
12. Ви можете скористатися майстром **Distribute Software Wizard (Майстер розповсюдження програмного забезпечення)**. Для цього у папці створеного пакету меню **Action (Дія)** виберіть опцію **Distributive Software (Дистрибутивне програмне забезпечення)**. Дотримуйтеся інструкцій майстра.

**Увага!** Ви не можете створювати Distribution Points (Точки розповсюдження).

# Активація ABBYY FineReader 11

## Для чого потрібна активація?

Компанія ABBYY вживає заходів для боротьби з комп'ютерним піратством і захисту прав на інтелектуальну власність. До складу продукту входить спеціальна технологія захисту програмного забезпечення. Технологія активації дозволяє технічно обмежити число використовуваних робочих копій продукту та унеможливити інсталяцію однієї ліцензійної копії на необмежену кількість персональних комп'ютерів. Якщо програму ABBYY FineReader не активувати, вона не буде працювати або буде працювати в ознайомчому режимі (залежить від версії продукту). Під час роботи в ознайомчому режимі можливі різні обмеження у функціональності залежно від версії продукту і території його розповсюдження.

## Як активувати програму?

Якщо програма не активована на робочій станції або закінчився термін дії ліцензії, під час запуску ABBYY FineReader 11 відкриється діалог, який запропонує активувати ліцензію.

Процес активації займає небагато часу і виконується за допомогою **Майстра активації**, який вбудовано у програму. **Майстер активації** має простий інтерфейс. З його допомогою передається необхідна інформація в компанію ABBYY, а потім активація відбувається автоматично або потрібно вручну ввести у програму отриманий **Активаційний код** (докладніше див. «Способи активації»).

Щоб активувати ABBYY FineReader:

1. Запустіть ABBYY FineReader 11 на робочій станції.
2. У діалозі, що відкрився, натисніть **Активувати ліцензію**.  
**Примітка.** Якщо ви запустили програму в ознайомчому режимі, виберіть у меню **Довідка** пункт **Активувати ABBYY FineReader...**.
3. Далі дотримуйтеся інструкцій **Майстра активації**.  
Під час активації телефоном або електронною поштою необхідно ввести отриманий від ABBYY **Активаційний код** або шлях до **Активаційного файлу** у відповідні поля діалогового вікна **Майстра активації**.

Після завершення процесу активації продукт готовий до використання на цій робочій станції.

## Способи активації

Особливості різних способів активації:

- **Через інтернет (швидко, рекомендується)**

Процес активації виконується автоматично і займає небагато часу. Для цього способу активації необхідна наявність з'єднання з інтернетом.

- **Електронною поштою (швидко)**

Майстер активації створить електронний лист. Надішліть цей лист, не вносячи у нього жодних змін. У відповідь ви отримаєте лист із файлом. Збережіть файл на диск. Натисніть кнопку **Далі>** у вікні Майстра активації. Натисніть кнопку **Огляд...** і вкажіть шлях до файлу ліцензії.

- **Через веб-сайт (швидко)**

У вікні Майстра активації буде подано адресу інтернет-сторінки, серійний номер і параметр Product ID (ви можете скопіювати їх). Зайдіть на вказану інтернет-сторінку та введіть серійний номер і Product ID у відповідні поля на сторінці. Збережіть отриманий файл на диск. Натисніть кнопку **Далі>** у вікні Майстра активації. Натисніть кнопку **Огляд...** і вкажіть шлях до файлу ліцензії.

- **Електронною поштою з іншого комп'ютера (повільно)**

У вікні Майстра активації буде подано текст для електронного листа та електронну адресу. На іншому комп'ютері створіть електронний лист, скопіюйте у нього текст і надішліть на вказану електронну адресу. У відповідь ви отримаєте лист із файлом. Скопіюйте файл на вихідний комп'ютер і натисніть кнопку **Далі>** у вікні Майстра активації. Вкажіть шлях до файлу та натисніть кнопку **Далі>**.

**Увага!** Під час надсилання електронного листа для отримання файлу з іншого комп'ютера максимально точно скопіюйте текст листа, сформованого Майстром активації, не прикріплюйте файли і перевірте, чи наприкінці листа не було вставлено автопідпис.

- **Телефоном (повільно)**

**Увага!** Для деяких типів дистрибутивів цей спосіб активації не підтримується.

У діалоговому вікні Майстра активації виберіть країну. Вам буде запропоновано зателефонувати до найближчого офісу або партнерові компанії ABBYY. Телефоном повідомте серійний номер і Product ID, вказані у вікні Майстра активації. Вам продиктують код активації. Натисніть кнопку **Далі>** і у вікні, що з'явиться, введіть отриманий код активації.

**Примітка.** Код активації містить 78 знаків, тому для отримання його телефоном може знадобитися чимало часу.

## Автоматична активація

Деякі версії продукту активуються через інтернет самостійно, без додаткового підтвердження з боку користувача. Для того щоб активація пройшла успішно, необхідно щоб на робочій станції було встановлене з'єднання з інтернетом. Якщо з якоїсь причини автоматична активація не вдалася, ви можете повторити спробу активації або вибрати будь-який інший з можливих способів активації.

## Продовження ліцензії

Якщо у вас ліцензія з обмеженим терміном дії, то після закінчення цього терміну ви не зможете використовувати програму ABBYY FineReader. Щоб продовжити працювати з програмою, необхідно активувати новий серійний номер за допомогою **Майстра активації**.

## Часті питання

### Чи можливе клонування операційної системи з попередньо інстальованим ABBYY FineReader 11?

Для розповсюдження ABBYY FineReader 11 може бути використана стандартна технологія клонування операційних систем Microsoft Windows XP/Vista/7. Після клонування ABBYY FineReader необхідно активувати. Якщо програму не активувати, вона не буде працювати або буде працювати в ознайомчому режимі (залежить від версії продукту). Деякі версії ABBYY FineReader активуються через інтернет самостійно, без додаткового підтвердження з боку користувача. Докладніше див. «Активация ABBYY FineReader».

#### Увага!

1. Клонування можливе до першого запуску програми ABBYY FineReader на еталонному комп'ютері. Якщо ви запускали програму ABBYY FineReader на еталонному комп'ютері, то перед клонуванням необхідно запустити відновлення ABBYY FineReader. Докладніше див. «*Як відновити програму ABBYY FineReader на робочих станціях*».
2. После клонирования операционной системы необходимо изменить ее имя и идентификатор безопасности (**Security Identifier (SID)**).
3. Неможливо клонувати дистрибутив з ознайомчою версією ABBYY FineReader.

### Як відновити програму ABBYY FineReader на робочих станціях?

#### Відновлення в інтерактивному режимі

На робочій станції виконайте такі дії:

1. У меню **Пуск>Панель керування** виберіть **Інсталяція і видалення програм**.  
**Примітка.** В операційних системах Microsoft Windows Vista і Microsoft Windows 7 ця команда називається **Programs and Features**.
2. Зі списку інстальованих програм виберіть програму **ABBYY FineReader 11** і натисніть кнопку **Змінити**.
3. У діалозі **Обслуговування програм**, що відкрився, виберіть пункт **Виправити** і натисніть кнопку **Далі**.
4. Дотримуйтеся інструкцій **Майстра інсталяції**.

### Як видалити на робочій станції ліцензію, що закінчилася?

1. Запустіть програму ABBYY FineReader.
2. У діалозі **Про програму** (меню **Довідка>Про програму...**) натисніть **Інформація про ліцензії**.
3. У діалозі, що відкрився, виберіть потрібне завдання і натисніть кнопку **Видалити**.

**Примітка.** Якщо програма не запускається через меню **Пуск>Усі програми**, запустіть **FineReader.exe** через командний рядок з ключем **—license**.

## Технічна підтримка

Якщо під час інсталяції та використання ABBYY FineReader 11 у вас виникли питання, на які ви не змогли знайти відповіді, прочитавши цей «Посібник для системного адміністратора», ви можете звернутися у службу технічної підтримки компанії ABBYY та її партнерів. Контактна інформація подана на сайті **[www.abbyy.com](http://www.abbyy.com)** у розділі «Технічна підтримка».